

Samsung Omnia – Configuração GPS

1. Procedimento para activar Licença de software de navegação GPS Route 66 no Samsung OMNIA. 1
 - a. Utilizador que usa o GPS a 1ª vez: 1
 - b. Utilizador que já tentou fazer sincronização sem sucesso ou activou período de experimentação: ... 6
2. Recomendações que deverão ser seguidas para a correcta utilização da função GPS no Omnia..... 10

1. Procedimento para activar Licença de software de navegação GPS Route 66 no Samsung OMNIA

Pré requisito: É necessário que o cliente tenha o serviço de dados activo, antes de efectuar a activação da licença do software, uma vez que se trata de um processo online efectuado entre o telefone e o servidor Route 66.

a. Utilizador que usa o GPS a 1ª vez:

- Antes de ligar o telefone pela primeira vez, deverá introduzir o cartão de memória no leitor respectivo. Este leitor pode ser encontrado ao lado do leitor de cartões SIM

- Após colocar a bateria e ligar o terminal, o software Route66, será instalado automaticamente. Durante o processo de instalação, não será necessário qualquer tipo de intervenção por parte do utilizador.

- Depois de concluída a instalação, o software Route66, será executado automaticamente (1). Este primeiro arranque do Route66, poderá demorar algum tempo, e significa que o software está a ser ajustado às definições padrão do equipamento, por exemplo, idioma; hora.

- **Ao aparecer um pop up a questionar o cliente se possui um código voucher, este deverá responder que não.**

- **Aparece de seguida outro pop up com o título: ligação de rede, em que questiona o cliente sobre se deseja permitir a ligação. O cliente deverá responder pressionando a tecla "X" (tecla inferior esquerda do pop up)**

- Após ter arrancado, no painel principal, pode encontrar um símbolo no canto inferior esquerdo do terminal, que dará acesso directo ao menu principal do terminal, e é através deste que poderá aceder a todas a funcionalidades GPS do Route 66, tais como planeamento de viagens, visualização do estado de captação de satélites, etc.

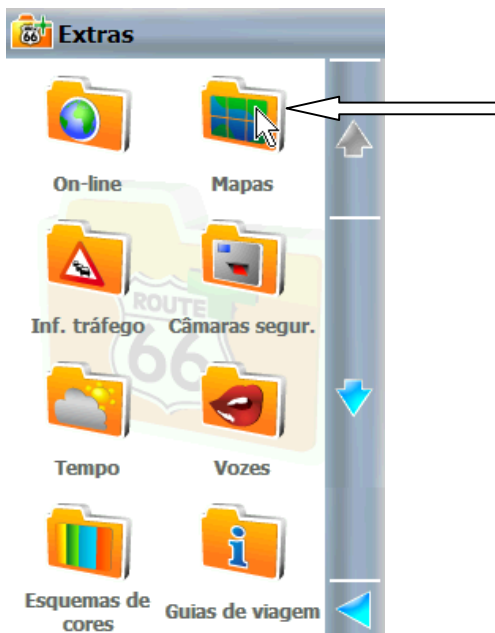
- Pressione levemente a tecla de menu



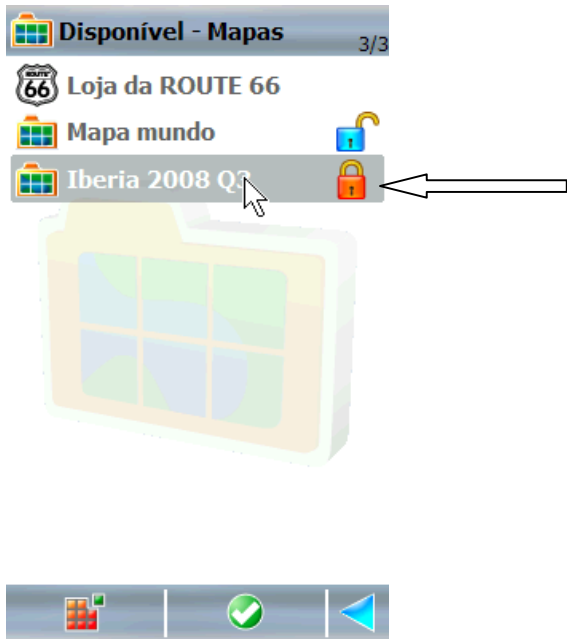
- No menu que aparece numa nova janela, seleccione, nas opções que aparecem, a função "Extras". Isto irá fazer com que seja aberto um sub-menu.



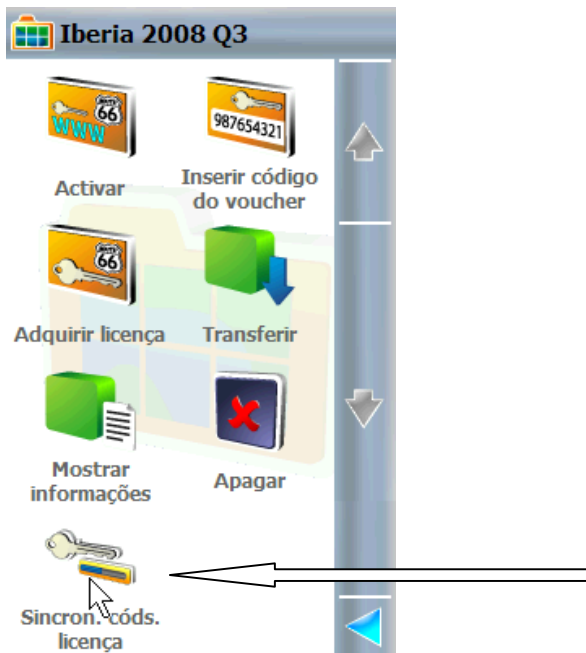
- Neste sub-menu, seleccione a função "Mapas". Ao seleccionar esta função, irão ser mostrados os mapas que estão instalados no seu OMNIA.



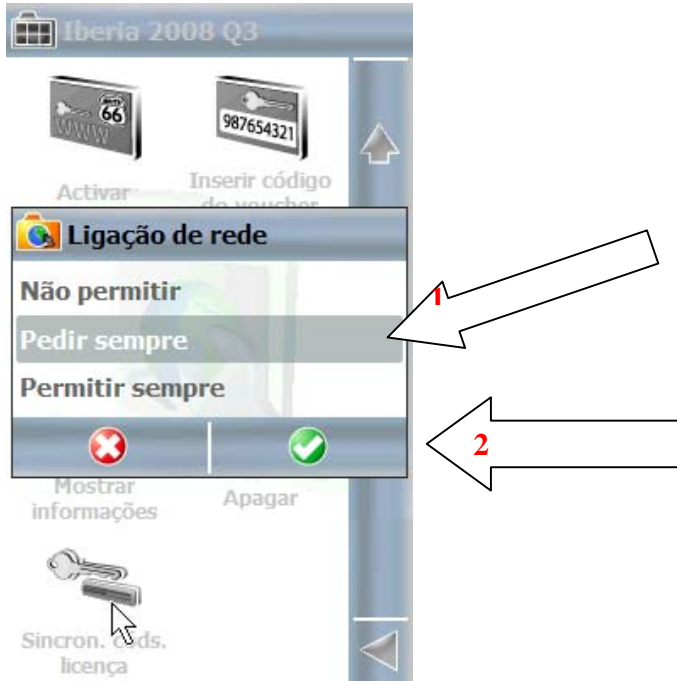
- Clique duas vezes no mapa com nome "Ibéria 2008 Q3"



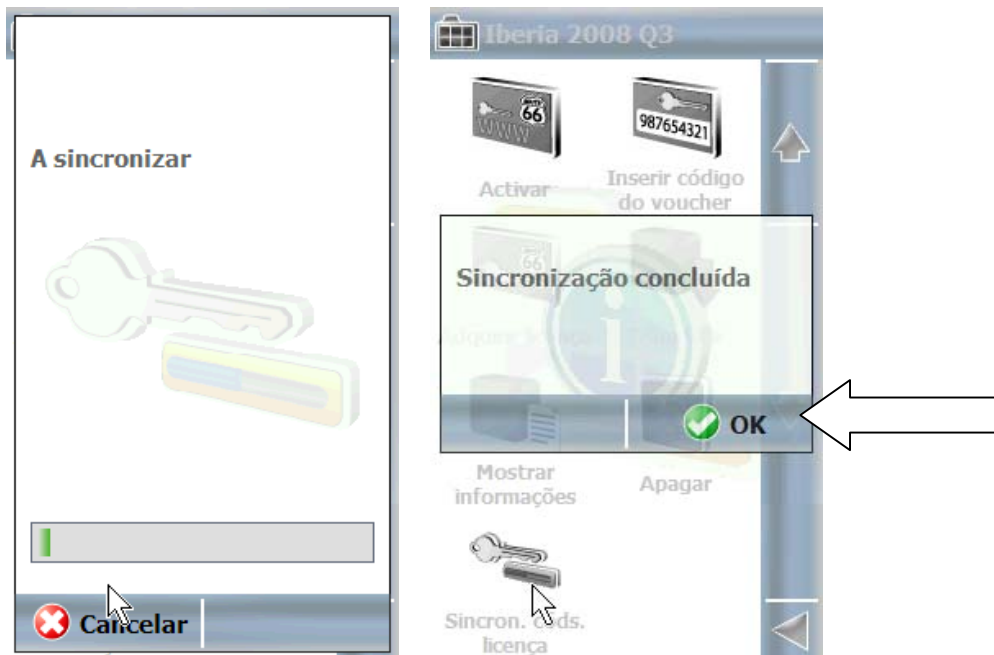
- Ao aparecer o menu de opções, seleccione "Sincro. códigos. licença". Esta opção irá efectuar o registo on line no servidor Route 66, desbloqueando a licença no equipamento OMNIA.



- Para concluir o registo, terá de ser autorizada a comunicação com a rede, através de uma ligação de dados. Esta ligação, efectua o envio do pedido de registo seu Route66 instalado no seu OMNIA, para o servidor que autenticará e efectuará a conclusão do processo.



- Quando o processo estiver concluído será apresentada a mensagem "**Sincronização Concluída**", após pressionar "**OK**" parecerá no visor o cadeado desbloqueado para o mapa "Iberia 2008 Q3".



O processo de activação da licença só é feita uma vez, pelo que a partir da sua conclusão poderá utilizar o software sem restrições.

(1) - Esta situação ocorre apenas na primeira vez que se liga o telemóvel, após instalação do software Route66

b. Utilizador que já tentou fazer sincronização sem sucesso ou activou período de experimentação:

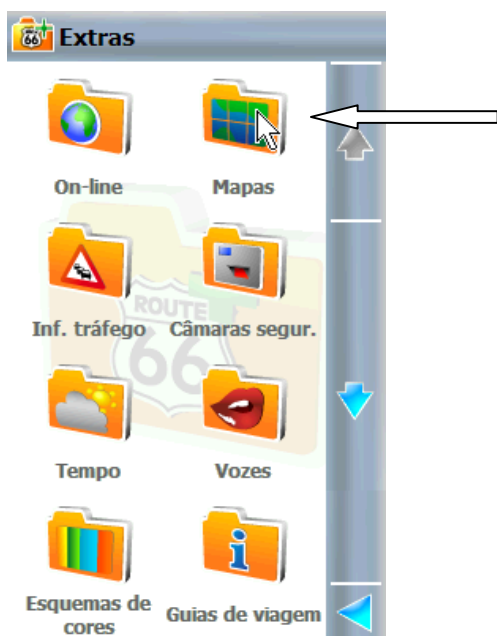
- Execute a aplicação Samsung Mobile Navigator.
- Após ter arrancado, no painel principal, pode encontrar um símbolo no canto inferior esquerdo do terminal, que dará acesso directo ao menu principal do terminal, e é através deste que poderá aceder a todas a funcionalidades GPS do Route 66, tais como planeamento de viagens, visualização do estado de captação de satélites, etc.
- Pressione levemente a tecla de menu



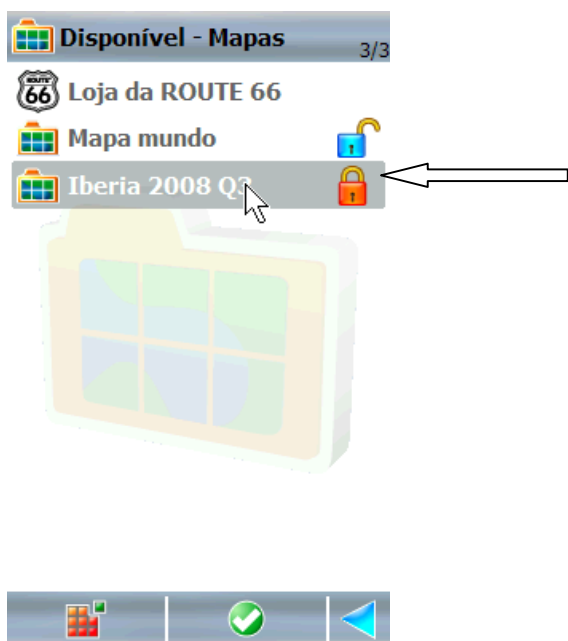
- No menu que aparece numa nova janela, seleccione, nas opções que aparecem, a função "Extras". Isto irá fazer com que seja aberto um sub-menu.



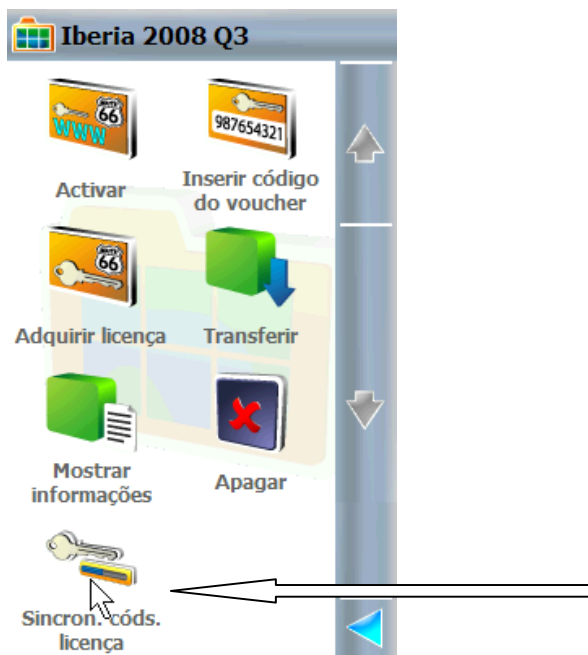
- Neste sub-menu, seleccione a função "Mapas". Ao seleccionar esta função, irão ser mostrados os mapas que estão instalados no seu OMNIA.



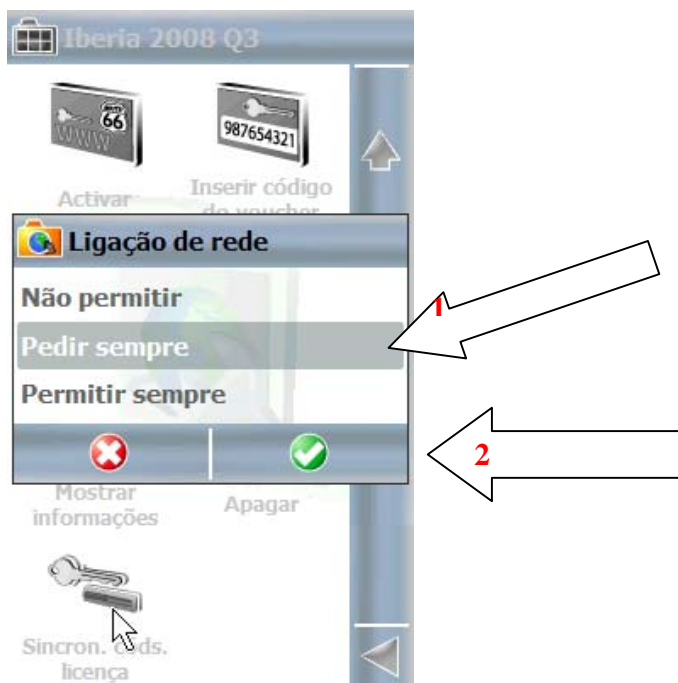
- Clique duas vezes no mapa com nome "Ibéria 2008 Q3"



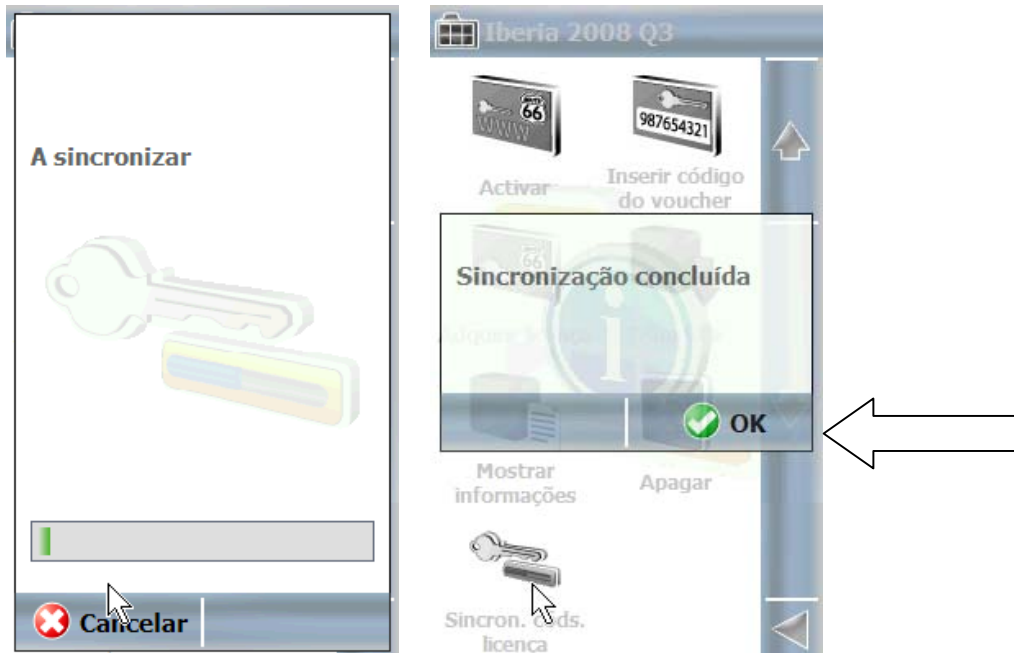
- Ao aparecer o menu de opções, seleccione "Sincro. códs. licença". Esta opção irá efectuar o registo online no servidor Route 66, desbloqueando a licença no equipamento OMNIA.



- Para concluir o registo, terá de ser autorizada a comunicação com a rede, através de uma ligação de dados. Esta ligação, efectua o envio do pedido de registo seu Route66 instalado no seu OMNIA, para o servidor que autenticará e efectuará a conclusão do processo.



- Quando o processo estiver concluído será apresentada a mensagem “Sincronização Concluída”, após pressionar “OK” parecerá no visor o cadeado desbloqueado para o mapa “Ibéria 2008 Q3”.



O processo de activação da licença só é feita uma vez, pelo que a partir da sua conclusão poderá utilizar o software sem restrições.

(1) - Esta situação ocorre apenas na primeira vez que se liga o telemóvel, após instalação do software Route66

2. Recomendações que deverão ser seguidas para a correcta utilização da função GPS no Omnia.

Utilização do GPS no carro

Numa utilização no carro, o equipamento deverá ser colocado num local onde não exista qualquer barreira entre a antena GPS interna do equipamento e os satélites. A Samsung recomenda a utilização do “Cradle” que poderá ser adquirido separadamente.

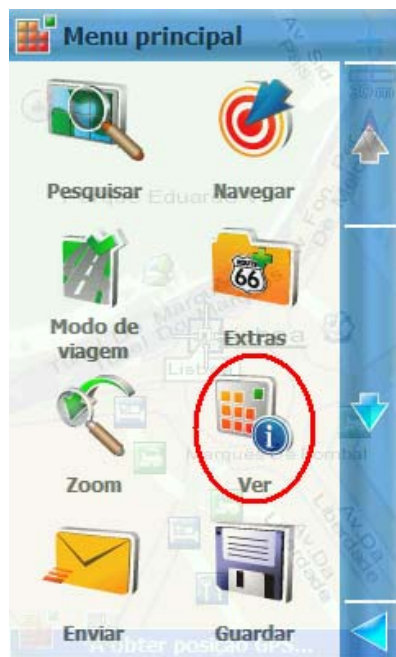
Se o equipamento for colocado no banco do passageiro, este irá sofrer demasiadas atenuações de sinal, que acabam por atrasar a captação. Todos os receptores de satélite, têm um "tempo de fixação TTF" que pode variar entre os 15 seg. e os 2 minutos, durante o qual o equipamento deverá ser mantido em perfeitas condições de captação. É importante referir que esta situação é normal em qualquer receptor GPS, não só no Omnia.

Verificação do estado da captação

1. Durante a utilização do Route 66, o utilizador poderá consultar o estado da captação, seguindo os passos abaixo indicados:



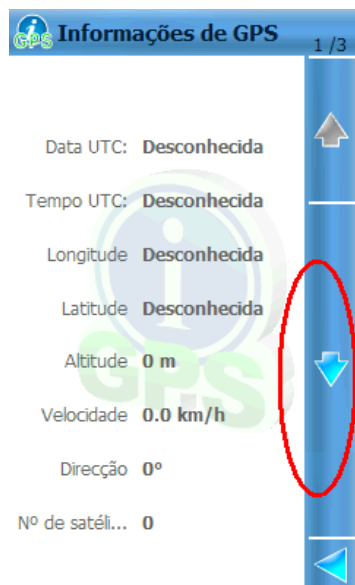
- a. Pressionar a tecla de menu



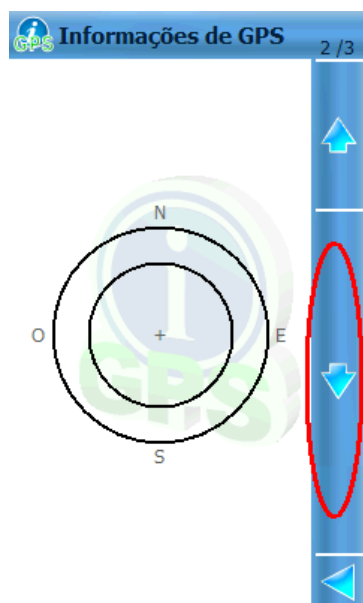
b. Dentro do menu, pressionar “Ver”



c. Pressione “Informações GPS”

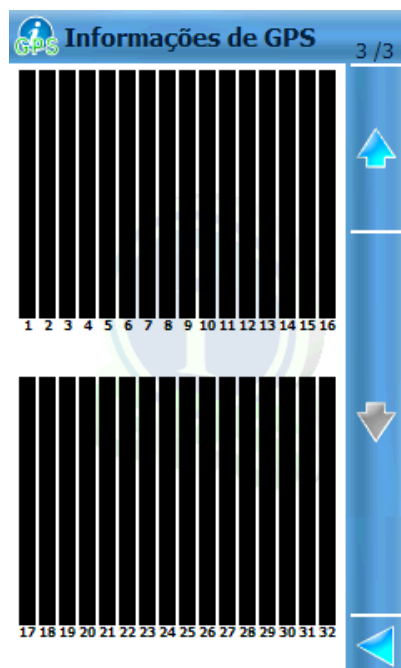


- d. Neste menu, poderá encontrar informações genéricas acerca do seu posicionamento, velocidade de deslocação. Este quadro aparece sem qualquer tipo de indicação, quando não existem satélites ao alcance do terminal. Pressione a tecla assinalada.



- e. Este quadro dá ao utilizador, uma perspectiva visual do estado da captação de satélites. Quando um cliente se encontra "Outdoor", passados alguns segundos, surgem no interior dos círculos, uns símbolos vermelhos numerados,

que simbolizam os satélites que estão ao alcance do receptor. Os símbolos que aparecem a vermelho, simbolizam satélites que estão com uma potência de captação abaixo do necessário para uma recepção perfeita. Por outro lado, se aparecerem sublinhados a verde, simbolizam os que estão sincronizados com o satélite respectivo.



f. Neste quadro, ao contrário do anterior, onde tínhamos uma perspectiva geral dos satélites ao alcance, temos um detalhe de cada satélite, e a sua potência de captação. Se olharmos com atenção para as barras que vão surgindo a vermelho ou verde, conseguimos ter uma noção se estamos numa zona com muita ou pouca cobertura. Quando o software é iniciado, até ser obtida uma sincronização, é obrigatório que pelo menos 4 das “barras” vermelhas, passem a verde, o que acontece assim que o satélite respectivo passa acima dos 75% de qualidade de captação.

Caso no quadro anterior não sejam sinalizados satélites, o utilizador deverá deslocar-se para uma zona onde seja possível ao equipamento detectar satélites.